

Учетный номер
Ш-129
АРМ №9
ОДС 3



МЧС РОССИИ

ГЛАВНОЕ УПРАВЛЕНИЕ
МИНИСТЕРСТВА РОССИЙСКОЙ ФЕДЕРАЦИИ
ПО ДЕЛАМ ГРАЖДАНСКОЙ ОБОРОНЫ,
ЧРЕЗВЫЧАЙНЫМ СИТУАЦИЯМ И ЛИКВИДАЦИИ
ПОСЛЕДСТВИЙ СТИХИЙНЫХ БЕДСТВИЙ
ПО СВЕРДЛОВСКОЙ ОБЛАСТИ
(Главное управление МЧС России
по Свердловской области)
ул. Шейнкмана, 84, г. Екатеринбург, 620014
Тел.(343)346-12-60, 346-12-70 факс:(343)346-12-54

**Руководителям
территориальных органов федеральных
органов исполнительной власти
и органам исполнительной власти
Свердловской области
Главам
муниципальных образований
Свердловской области**

от 08.05.2023 № 33 НЯ

(согласно расчету)

На № _____

**Детализированный прогноз
возникновения чрезвычайных ситуаций на территории
Свердловской области с 09 мая по 15 мая 2023 года**

1. ПРОГНОЗИРУЕМАЯ ОБСТАНОВКА

1.1. Метеорологический прогноз: ввиду длительного отсутствия осадков, чрезвычайной пожарной опасностью в лесах, сильных порывов ветра на территории Свердловской области, на сегодняшний день происходит ухудшение лесопожарной обстановки, чрезвычайно высокий риск возникновения чрезвычайных ситуаций связанных с переходом огня на населенные пункты, жилые дома и объекты экономики.

1.2. Общие данные: риск возникновения ЧС вследствие накопления пожарной опасности в лесном фонде прогнозируется на территории всех муниципальных образований Свердловской области (рекомендуется всем 100 % МО проводить превентивные мероприятия).

Классы пожарной опасности:

На территории области будут действовать 1-ый, 2-ой, 3-ий, 4-ый и 5-ый классы пожарной опасности в лесах в зависимости от условий погоды.

Субъект РФ	1 класс пожарной опасности	2 класс пожарной опасности	3 класс пожарной опасности	4 класс пожарной опасности	5 класс пожарной опасности
Свердловская область (73 МО)	14 МО	4 МО	9 МО	26 МО	20 МО

Первый класс: Горноуральский ГО, Артинский ГО, Ачитский ГО, Бисертский ГО, Волчанский ГО, Ивдельский ГО, ГО Красноуфимск, МО Красноуфимский округ, ГО

Карпинск, ГО Краснотурьинск, ГО Староуткинский, Североуральский ГО, Новолялинский ГО, ГО Верхотурский.

Второй класс: ГО Верхняя Тура, ГО Красноуральск, Кушвинский ГО, Серовский ГО.

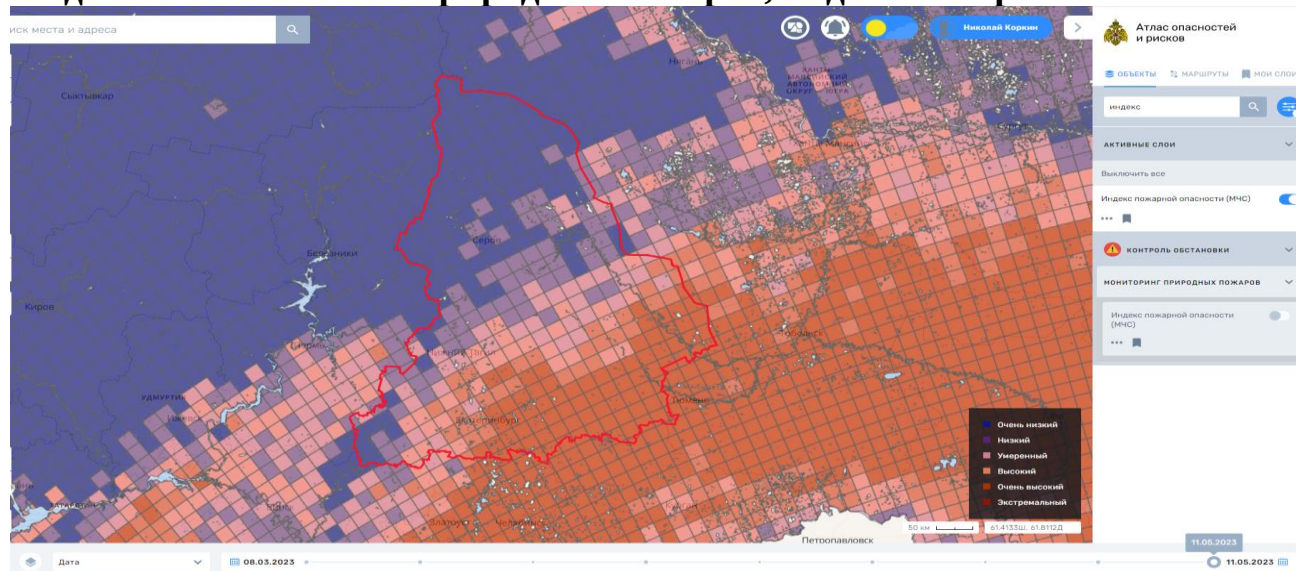
Третий класс: Гаринский ГО, Сосьвинский ГО, МО Алапаевское, МО город Алапаевск, Качканарский ГО, «ГО «город Лесной», Нижнетуринский ГО, Махневское МО, Таборинский МР.

Четвертый класс: Тугулымский ГО, Слободо-Туринский МР, ГО «город Ирбит», Ирбитское МО, Байкаловский МР, Артемовский ГО, ГО Пелым, Арамилский ГО, Нижнесергинский МР, ГО Верх-Нейвинский, Верхнесалдинский ГО, ГО Верхний Тагил, ГО Дегтярск, Камышловский ГО, Кировградский ГО, Невьянский ГО, город Нижний Тагил, ГО «Нижняя Салда», Новоуральский ГО, ГО Первоуральск, Пышминский ГО, ГО Ревда, Режевской ГО, ГО ЗАТО Свободный, Талицкий ГО, Камышловский МР.

Пятый класс: ГО Сухой Лог, ГО Богданович, Туринский ГО, Асбестовский ГО, ГО Верхняя Пышма, МО «город Екатеринбург», Березовский ГО, Белоярский ГО, ГО Верхнее Дуброво, ГО Заречный, Каменский ГО, Каменск-Уральский ГО, Малышевский ГО, Полевской ГО, ГО Рефтинский, ГО Среднеуральск, Сысертский ГО, Тавдинский ГО, ГО ЗАТО Уральский, Шалинский ГО.

Классы пожарной опасности ежесуточно уточняются в ежедневно-оперативном прогнозе возможных ЧС на территории Свердловской области.

Модель возникновения природных пожаров, индекс пожарной опасности:



1.3 Детализация:

Прогнозируются следующие риски:

1.3.1. Риск возникновения природных пожаров:

Прогнозируется возникновение природных пожаров, существует риск задымления населенных пунктов, а также повышенный риск распространения огня, в том числе и от палов сухой травы, на жилые дома, садовые товарищества, сельхоз постройки, а также прочие здания и сооружения.

1.3.2. Риск увеличение количества ДТП:

Прогнозируется увеличение количества ДТП, вследствие задымления автодорог и распространения огня от пожаров на объекты дорожного сервиса и автомобили.

1.3.3. Риск возникновения происшествий и ЧС на объектах ЖКХ:

Прогнозируется нарушение электроснабжения вследствие распространения огня на опоры ЛЭП, а также на ТП, расположенные в лесных массивах.

1.3.4. Риск увеличение роста техногенных пожаров в жилом секторе:

Прогнозируется рост пожаров в жилом секторе, на объектах административного и социального назначения на всей территории Свердловской области (вследствие нарушения правил пожарной безопасности, разведения огня на садовых и иных участках).

1.3.5. Прочие риски:

Прогнозируются происшествия с травматизмом и гибелью населения на категорированных и не категорированных туристических маршрутах области.

А также происшествия с личным составом принимающих участие в тушении пожаров.

С целью недопущения аварийных и чрезвычайных ситуаций рекомендуется выполнить превентивные мероприятия:

1. Органам местного самоуправления муниципальных образований во взаимодействии с ЕДДС:

- провести информирование и оповещение населения, которое может оказаться в зоне влияния опасного природного явления (через местные СМИ, сайты (сайты администрации), ТВ, радиостанции, уличные пункты оповещения, СМС-оповещение);

- довести прогноз до сил и средств РСЧС, до населения, а также до СЗО, до туристических групп, до лесопожарных формирований;

- проверить работоспособность системы оповещения;

- контролировать строгое выполнение особого противопожарного режима на территории муниципальных образований;

- запретить отжиг травы (растительности) на территориях;

- выполнить мероприятия для защиты населения и территорий от ЧС природного и техногенного характера в соответствии с действующим законодательством;

- усилить контроль за состоянием окружающей среды, осуществлять мониторинг опасных и неблагоприятных природных явлений и техногенных процессов, способных привести к возникновению чрезвычайных ситуаций, прогнозирование чрезвычайных ситуаций, организовать оценку их социально-экономических последствий, а также:

- принять оперативные меры по предупреждению возникновения и развития чрезвычайных ситуаций, снижению размеров ущерба и потерь в случае их возникновения, а также повышению устойчивости и безопасности функционирования организаций в чрезвычайных ситуациях, а именно: привести в готовность резервную пожарную технику, пожарно-техническое вооружение и средства связи; усилить мониторинг обнаружения природных пожаров.

- уточнить планы действий по предупреждению и ликвидации чрезвычайных ситуаций и иные документы;

- восполнить, при необходимости, резервы материальных ресурсов, созданных для ликвидации чрезвычайных ситуаций;

- уточнить планы привлечения сил и средств и порядок взаимодействия между заинтересованными ведомствами на тушение лесных и торфяных пожаров;

- организовать работу рабочих групп от администраций муниципальных образований по мониторингу и контролю, за лесопожарной обстановкой в районах с повышенными классами пожарной опасности (от 3 класса и выше);

- уточнить алгоритмы действий ЕДДС МО, в случае возникновения ЧС данного типа;

- при действующих природных пожарах в 5-ти км зоне от населенного пункта выставить временный противопожарный пост;

- усилить инструктажи по охране труда с личным составом принимающих участие в тушении лесных пожаров;

- организовать мониторинг лесопожарной обстановки с помощью систем видеонаблюдения за обстановкой;

- при действующих природных пожарах на основании Постановления Правительства РФ от 17 мая 2011 года № 376 "О чрезвычайных ситуациях в лесах, возникших вследствие лесных пожаров" рекомендуем своевременно вводить соответствующий режим функционирования.

- **органам повседневного управления муниципального образования (ЕДДС) направить в ОДС ЦУКС ГУ МЧС России по Свердловской области донесения (ФОРМА 1ЧС) и «Анализ выполнения превентивных мероприятий» в соответствии с табелем срочных донесений и разместить их в папке на ФТП - сервере/ ЦУКС Общая/ 4.Детализированный (штормовые)/ 2023/апрель/08.05.2023.**

2. Местным подразделениям ГИБДД ГУ МВД России по Свердловской области:

- реализовать меры по предупреждению аварийных ситуаций на участках автомобильных дорог (наиболее опасных к возникновению ДТП);

- своевременно информировать население, дорожные службы, органы местного самоуправления муниципальных образований о дорожной обстановке;

- проводить мониторинг дорожной обстановки на подведомственной территории;

- при возникновении опасных и неблагоприятных явлений, влияющих на безопасность дорожного движения, обеспечить усиленное несение службы патрульными экипажами ДПС и на стационарных постах;

- своевременно организовать выставление временных дорожных знаков по ограничению скоростного режима, организовать ограничение движения по участкам дорог в зонах возможного задымления.

3. Руководителям предприятий, организаций и учреждений:

- усилить охрану и предусмотреть меры безопасности промышленных и особо важных объектов, обеспечивающих жизнедеятельность населения, а также объектов с массовым пребыванием людей (спортивные сооружения, торговые и развлекательные центры и т.д.);

- предусмотреть возможность перехода на источники резервного электропитания, проверить готовность к работе автономных источников электропитания (подвижных электростанций);

- организовать работу по проверке наличия защитных барьеров (минерализованная полоса, опашка, противопожарный разрыв) у населенных пунктов (объектов), подверженных угрозе перехода огня от природных пожаров;

- продолжать контроль (объезд, обход) воздушных линий электропередач, распределительных устройств, головных трансформаторных подстанций, находящихся в лесных массивах.

4. Органам Государственного пожарного надзора для предотвращения роста техногенных пожаров в жилом секторе:

- усилить работу в муниципальных образованиях по недопущению использования населением самодельных и несертифицированных электронагревательных приборов, теплогенерирующих агрегатов и устройств, бытовых газовых, керосиновых, бензиновых и других устройств, а также нарушения правил эксплуатации печного отопления;

- проводить разъяснительную работу среди населения по вопросам профилактики пожаров в административных, общественных, жилых зданиях и частном секторе.

5. Общие мероприятия для Фирм РСЧС:

- усилить контроль за обстановкой по линии дежурно-диспетчерских служб, обеспечить немедленное прохождение информации и докладов;

- уточнить наличие и состав сил и средств;

- проверить готовность аварийных служб к реагированию;

- проверить планы первоочередного жизнеобеспечения населения;

- проверить и обеспечить готовность системы оповещения и информирования населения, средств связи и управления;

- осуществить информирование населения;

- выполнить мероприятия для защиты населения и территорий от ЧС природного и техногенного характера в соответствии с действующим законодательством;

- запретить отжиг травы на территориях;

- обеспечить координацию действий организаций при проведении мероприятий по борьбе с лесными пожарами и привлечение для тушения лесных пожаров населения, рабочих и служащих, а также противопожарной техники и транспортных средств организаций;

- в местах въезда в лес организовать контрольно-пропускные пункты, ограничить въезд транспортных и посещение гражданами лесной зоны;

- продолжать мероприятия по очистке территорий в полосе отвода автомобильных и железнодорожных дорог;

- проверить оснащение территорий общего пользования первичными средствами тушения пожаров и противопожарным инвентарем;

- организовать проведение противопожарной пропаганды и обучение населения мерам пожарной безопасности в лесах.

- по уточнению данных обращаться в ОДС ЦУКС по тел. 343-346-12-79.

6. Рекомендации для населения:

В пожароопасный период в лесу запрещается:

- разводить костры, использовать мангалы, другие приспособления для приготовления пищи;
- курить, бросать горящие спички, окурки, вытряхивать из курительных трубок горящую золу;
- стрелять из оружия, использовать пиротехнические изделия;
- оставлять в лесу промасленный или пропитанный бензином, керосином или иными горючими веществами обтирочный материал;
- заправлять топливом баки работающих двигателей внутреннего сгорания, выводить для работы технику с неисправной системой питания двигателя, а также курить или пользоваться открытым огнем вблизи машин, заправляемых топливом;
- оставлять на освещенной солнцем поляне бутылки, осколки стекла, другой мусор;
- выжигать траву, а также стерню на полях.

Лица, виновные в нарушении правил пожарной безопасности, в зависимости от характера нарушений и их последствий, несут дисциплинарную, административную или уголовную ответственность.

Что делать, если вы оказались в зоне лесного пожара?

Если пожар низовой или локальный, можно попытаться потушить пламя самостоятельно - сбить его, захлестывая ветками лиственных пород, заливая водой, забрасывая влажным грунтом затаптывая ногами. При тушении пожара действуйте осмотрительно, не уходите далеко от дорог и просек, не теряйте из виду других участников, поддерживайте с ними зрительную и звуковую связь.

Если у вас нет возможности своими силами справиться с локализацией и тушением пожара:

- немедленно предупредите всех находящихся поблизости о необходимости выхода из опасной зоны;
- организуйте выход людей на дорогу или просеку, широкую поляну, к берегу реки или водоема, в поле;
- выходите из опасной зоны быстро, перпендикулярно направлению движения огня;
- если невозможно уйти от пожара, войдите в водоем или накройтесь мокрой одеждой;
- оказавшись на открытом пространстве или поляне, дышите, пригнувшись к земле, - там воздух менее задымлен;
- рот и нос при этом прикройте ватно-марлевой повязкой или тканью;
- после выхода из зоны пожара сообщите о месте, размерах и характере в противопожарную службу, администрацию населенного пункта, лесничество.

Если есть вероятность приближения огня к вашему населенному пункту, подготовьтесь к возможной эвакуации:

- поместите документы, ценные вещи в безопасное, доступное место;
- подготовьте к возможному экстренному отъезду транспортные средства;
- наденьте хлопчатобумажную или шерстяную одежду, при себе имейте: перчатки, платок, которым можно закрыть лицо, защитные очки или другие средства защиты глаз;
- подготовьте запас еды и питьевой воды;
- внимательно следите за информационными сообщениями по телевидению и радио, средствами оповещения, держите связь со знакомыми в других районах вашей местности;
- избегайте паники.

Если вы обнаружили очаги возгорания, необходимо позвонить в «Службу спасения» по телефону "01" с мобильного "112".

Правила поведения и действия населения при пожаре в населенных пунктах:

Пожар - это неконтролируемое горение, причиняющее материальный ущерб, вред жизни и здоровью граждан, интересам общества и государства. Главными факторами пожара, приводящими к гибели людей и причиняющими материальный ущерб, являются высокая температура и токсичный состав продуктов горения. При пожаре нужно опасаться также обрушений конструкций зданий, взрывов технологического оборудования и приборов, провалов в прогнивший пол здания или грунт, падения подгоревших деревьев. Опасно входить в зону задымления.

Чтобы избежать пожара, необходимо знать основные причины его возникновения:

- неосторожное обращение с огнем - при неосторожном курении, пользовании в помещениях открытым пламенем,
- разведение костров вблизи строений, небрежность в обращении с предметами бытовой химии, легковоспламеняющимися жидкостями.

Источником повышенной пожарной опасности являются балконы, лоджии, сараи, гаражи, захламленные вещами.

Пожары от электроприборов возникают в случае перегрузки сети мощными потребителями, при неверном монтаже или ветхости электросетей, при пользовании неисправными электроприборами или приборами с открытыми спиральями и оставлении их без присмотра.

Оставленные без присмотра топящиеся печи, применение для их розжига бензина, отсутствие противопожарной разделки.

Пожары от детской шалости с огнем. Виноваты в этом чаще взрослые, которые оставляют детей одних дома, не прячут спички, не контролируют действия и игры детей.

Пожары на транспорте при неисправных электро- и топливных приборах.

Нарушение правил проведения электро- газосварочных и огневых работ - частая причина пожаров.

Начальник отдела мониторинга,
моделирования и организации

проведения превентивных мероприятий
ЦУКС ГУ МЧС России по Свердловской области
майор внутренней службы



Н.Н. Коркин